

**Libretto di Istruzioni**  
**Instructions Manual**  
**Manuel d'Instructions**  
**Bedienungsanleitung**  
**Gebruiksaanwijzing**  
**Manual de instrucciones**  
**Manual de Instruções**  
**Руководство по эксплуатации**  
**Bruksanvisning**

***KR37X***

## INDICE

IT

CONSIGLI E SUGGERIMENTI .....	4
CARATTERISTICHE .....	5
INSTALLAZIONE .....	6
USO .....	10
MANUTENZIONE .....	11

## INDEX

EN

RECOMMENDATIONS AND SUGGESTIONS .....	13
CHARACTERISTICS .....	14
INSTALLATION .....	15
USE .....	19
MAINTENANCE .....	20

## SOMMAIRE

FR

CONSEILS ET SUGGESTIONS .....	22
CARACTERISTIQUES .....	23
INSTALLATION .....	24
UTILISATION .....	28
ENTRETIEN .....	29

## INHALTSVERZEICHNIS

DE

EMPFEHLUNGEN UND HINWEISE .....	31
CHARAKTERISTIKEN .....	32
MONTAGE .....	33
BEDIENUNG .....	37
WARTUNG .....	38

## INHOUDSOPGAVE

NL

ADVIEZEN EN SUGGESTIES .....	40
EIGENSCHAPPEN .....	41
INSTALLATIE .....	42
GEbruik .....	46
ONDERHOUD .....	47

## ÍNDICE

ES

CONSEJOS Y SUGERENCIAS .....	49
CARACTERÍSTICAS .....	50
INSTALACIÓN .....	51
USO .....	55
MANTENIMIENTO .....	56

## ÍNDICE

PT

CONSELHOS E SUGESTÕES .....	58
CARACTERÍSTICAS .....	59
INSTALAÇÃO .....	60
UTILIZAÇÃO .....	64
MANUTENÇÃO .....	65

## УКАЗАТЕЛЬ

RU

СОВЕТЫ И РЕКОМЕНДАЦИИ .....	67
ХАРАКТЕРИСТИКИ .....	68
УСТАНОВКА .....	69
ЭКСПЛУАТАЦИЯ .....	73
УХОД .....	74

## INNEHÅLL

SE

REKOMMENDATIONER OCH TIPS .....	76
EGENSKAPER .....	77
INSTALLATION .....	78
ANVÄNDING .....	82
UNDERHÅLL .....	83

## СОВЕТЫ И РЕКОМЕНДАЦИИ

⚠ Настоящее руководство по эксплуатации составлено для разных моделей прибора. Возможно, вы встретите в нем описание отдельных комплектующих, не относящихся к модели Вашего прибора.

### УСТАНОВКА


- Производитель отклоняет всякую ответственность за повреждения, вызванные неправильной и несоответствующей правилам установкой.
- Минимальное безопасное расстояние между плитой и вытяжкой должно быть 650 мм (некоторые модели могут быть установлены на меньшей высоте, см. разделы, посвященные габаритным размерам и установке прибора).
- Проверить соответствие напряжения сети указанному на табличке, закрепленной внутри вытяжки.
- Для приборов класса I проверить, чтобы электрическая проводка в доме обеспечивала правильное заземление.
- Соединить вытяжку с дымоходом трубкой диаметром, равным или больше 120 мм. Длина трубки должна быть как можно меньше.
- Не соединять вытяжку с выпускными трубами дымов от процессов горения (котлы, камины и проч.).
- В случае если в помещении используются как вытяжка, так и приборы, не работающие на электроэнергии (например, газовые приборы), необходимо должным образом проветривать помещение. Если на кухне нет окна, сделать отверстие наружу из помещения, чтобы через него поступал свежий воздух.

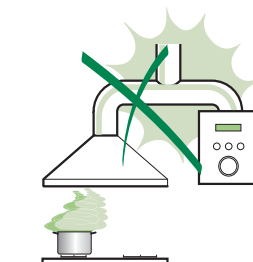
### ЭКСПЛУАТАЦИЯ

- Вытяжка спроектирована исключительно для бытового применения для уничтожения запахов от готовки.
- Никогда не допускать несоответствующего пользования вытяжкой.
- Не оставлять открытое и сильное пламя под находящейся в работе вытяжкой.
- Обязательно регулировать пламя, чтобы оно не выходило за дно кастрюль.
- Следить за работой фритюрниц: сильно нагретое масло может воспламениться.
- Не готовьте блюда фламбе под кухонной вытяжкой; опасность возникновения пожара.
- Запрещается пользоваться прибором людям (и детям) с ограниченными психическими, сенсорными и умственными способностями, а также лицам, не обладающим опытом и необходимыми знаниями, без контроля и предварительного обучения пользованием прибором со стороны ответственных за их безопасность лиц.
- Дети должны находиться под надзором взрослых и не играть с прибором.

### УХОД

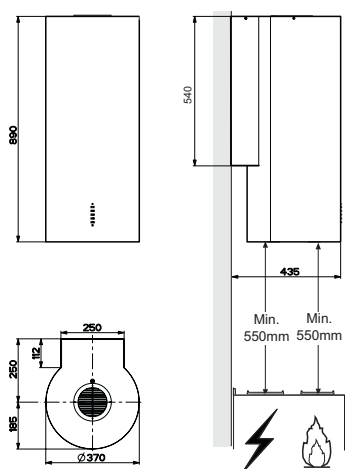
- Прежде чем приступать к любой операции по уходу, отсоединить вытяжку от сети, вынув электрическую вилку или выключив главный выключатель.
- Производить тщательный и своевременный уход за фильтрами в рекомендуемые интервалы времени (Опасность пожара).
- Для уборки поверхностей вытяжки пользоваться влажной тряпкой и жидким нейтральным мылом.

Символ  на изделии или на его упаковке указывает, что оно не подлежит утилизации в качестве бытовых отходов. Вместо этого его следует сдать в соответствующий пункт приема электронного и электрооборудования для последующей утилизации. Соблюдая правила утилизации изделия, Вы можете предотвратить причинение окружающей среде и здоровью людей потенциального ущерба, который возможен, в противном случае, вследствие неподобающего обращения с подобными отходами. За более подробной информацией об утилизации этого изделия просьба обращаться к местным властям, в службу по вывозу и утилизации отходов или в магазин, в котором Вы приобрели изделие.



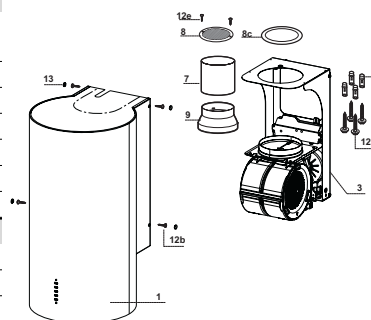
# ХАРАКТЕРИСТИКИ

## Габариты



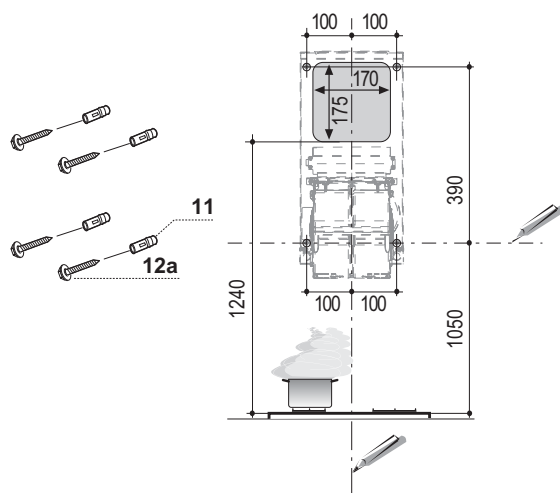
## Части

Об.	Кол.	Части изделия
1	1	Корпус вытяжки в комплекте с устройствами управления, освещением, фильтрами
3	1	Опора вытяжки в комплекте с вытяжным устройством
7	1	Трубка ПВХ
8	1	Регулируемая решетка
8с	1	Выпускной патрубок воздуха $\varnothing$ 120 мм
9	1	Переходный фланец $\varnothing$ 150-120 мм
Об.	Кол.	Установочные компоненты
11	4	Вкладыши $\varnothing$ 10
12a	4	Винты 5 x 70
12b	4	Винты M4 x 15
12e	2	Винты 2,9 x 9,5
13	4	Заглушка для винтов M4
Кол.	Документация	
1	Руководство по эксплуатации	



## УСТАНОВКА

### Сверление стены и крепление скоб



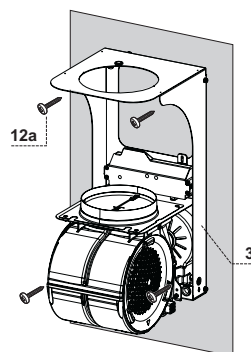
В случае установки фильтрующей вытяжки следует иметь в виду, что между прибором и верхним пределом (потолок или подвесная полка) должно быть расстояние не менее 8-10 см.

Провести на стене:

- вертикальную линию до потолка или до верхнего предела по центру участка, предусмотренного для установки вытяжки;
- вертикальную линию на расстоянии не менее 1050 мм над плитой;
- обозначить, как показано, установочную точку на расстоянии 100 мм справа от прочерченной вертикальной линии;
- сделать то же самое с противоположенной стороны вертикальной линии и проверить, чтобы точки находились на одном уровне;
- обозначить, как показано, установочную точку на расстоянии 390 мм над проведенной горизонтальной линией и на расстоянии 100 мм справа от вертикальной линии;
- сделать то же самое с противоположенной стороны вертикальной линии и проверить, чтобы точки находились на одном уровне;
- высверлить отверстия  $\phi$  10 мм в отмеченных точках;
- вставить в отверстия вкладыши **11**;

### Установка опоры вытяжки

- Приложить опору вытяжки **3** к стене так, чтобы отверстия в ней совпали со сделанными отверстиями в стене.
- Прикрепить опору к стене прилагаемыми в комплекте четырьмя винтами **12a** (5 x 70).
- Прежде чем окончательно затянуть крепежные винты, выровнять опору.



### Соединение выпускного патрубка воздуха с всасывающей вытяжкой

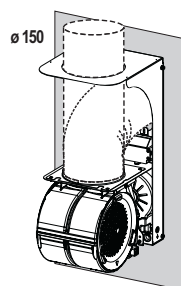
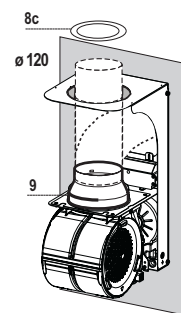
Для установки всасывающей вытяжки соединить ее с выпускной трубой воздуха посредством жесткой или гибкой трубки  $\varnothing$  150 или 120 мм, выбор которой оставлен за монтажником. Трубка может выходить как сверху, так и сзади вытяжки.

#### ВЫПУСК ВОЗДУХА СЗАДИ

- Чтобы сделать выпускное отверстие, следует придерживаться схемы, приведенной в разделе о сверлении стены.
- Для соединения вытяжки с трубкой  $\varnothing$  120 мм вставить переходный фланец **9** в выпускное отверстие корпуса вытяжки.
- Закрепить трубку специальными трубными зажимами. Необходимый крепежный материал не входит в комплект.
- Вынуть, если есть, фильтры против запахов на активном угле.

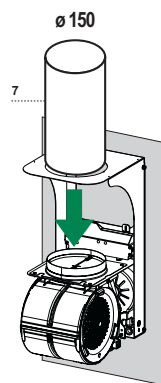
#### ВЫПУСК ВОЗДУХА СВЕРХУ

- Для соединения вытяжки с трубкой  $\varnothing$  150 мм соединить ее с выпускной трубой жесткой или гибкой трубкой.
- Для соединения вытяжки с трубкой  $\varnothing$  120 мм вставить переходный фланец **9** в выпускное отверстие корпуса вытяжки.
- Ввинтить выпускной патрубков воздуха **8с** в выпускное отверстие опоры вытяжки посредством прилагаемых в комплекте винтов.
- Соединить вытяжку с выпускной трубой жесткой или гибкой трубкой.
- Закрепить трубку специальными трубными зажимами. Необходимый крепежный материал не входит в комплект.
- Вынуть, если есть, фильтры против запахов на активном угле.



### ВЫПУСК ВОЗДУХА ИЗ ФИЛЬТРУЮЩЕЙ ВЫТЯЖКИ

- Вставить входящую в комплект трубку из ПВХ 7 в выпускное отверстие корпуса вытяжки.



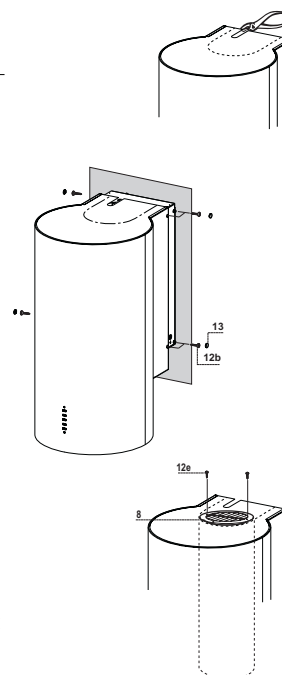
### Установка корпуса вытяжки

#### Всасывающая вытяжка

- В случае решения о том, чтобы воздух выпускался из верхней части вытяжки, необходимо отсоединить надрезанную деталь.
- Приложить корпус вытяжки к опоре и закрепить его по бокам четырьмя винтами 12b.
- Закрыть отверстия для винтов входящими в комплект заглушками 13.

#### Фильтрующая вытяжка

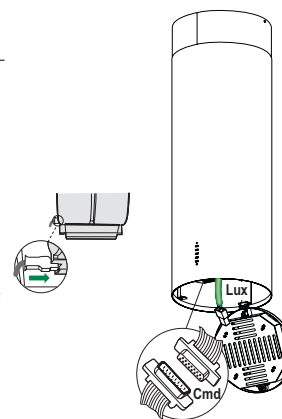
- Отсоединить надрезанную деталь.
- Приложить корпус вытяжки к опоре и закрепить его по бокам четырьмя винтами 12b.
- Закрыть отверстия для винтов входящими в комплект заглушками 13.
- Вставить регулируемую решетку 8 в трубу и проверить правильность ее установки.
- Привинтить регулируемую решетку 8 входящими в комплект винтами 12e.
- Проверить наличие фильтров против запахов на активном угле.



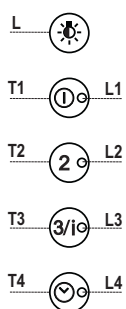


### Электрическое подключение

- Подключить вытяжку к электрической сети, установив двухполюсный выключатель с минимальным разведением контактов 3 мм.
- Открыть осветительный прибор, потянув за специальный выступ.
- Чтобы вынуть фильтр, прижать его к задней стенке и одновременно нажать вниз.
- Проверить положение разъема кабеля питания в розетке воздухоочистителя.
- Подключить разъем устройств управления **Cmd**.
- Подключить разъем лампочек освещения **Lux** к специальной розетке, находящейся за крышкой осветительного прибора.
- Установить противожировой фильтр и затем осветительный прибор.



## ЭКСПЛУАТАЦИЯ



Панель управления

Клавиша	Функция	Индикатор
<b>L</b>	Кратким нажатием включает и выключает осветительную систему. При нажатии в течение примерно 2 секунд включает и выключает осветительную систему ограниченной яркости.	-
<b>T1</b>	Выключает и включает двигатель системы всасывания на первой скорости. При активированной сигнализации насыщения фильтра выполняет ее сброс.	Горит
<b>T2</b>	Включает двигатель системы всасывания на второй скорости. При активированной сигнализации насыщения фильтра выполняет ее сброс.	Горит
<b>T3</b>	При первом нажатии включает двигатель системы всасывания на третьей скорости. При следующем нажатии активирует интенсивную скорость работы двигателя. Работа вытяжки на такой скорости ограничена таймером 10 минутами. По истечении этого времени система возвращается на настроенную ранее скорость работы. Служит для обработки максимальных объемов дыма от готовки. Функция дезактивируется нажатием любой клавиши скорости (T1-T2-T3). Не может быть активирована, если действует функция задержки. При активированной сигнализации насыщения фильтра выполняет ее сброс.	Горит Мигает
<b>T4</b>	Активирует автоматическое отключение с задержкой 30 минут (двигатель и освещение). Функция пригодна для удаления оставшихся от готовки запахов. Может быть включена при любой скорости работы; отключается повторным нажатием клавиши или выключением двигателя. Не может быть активирована, если действует функция интенсивной скорости. При активированной сигнализации насыщения фильтра выполняет ее сброс.	Горит

**Внимание:** для сигнализации о насыщении фильтров ведется подсчет часов работы двигателя. После 100 часов работы все индикаторы (L1-L2-L3-L4) загораются и продолжают гореть, указывая на насыщение металлических жировых фильтров. После 200 часов работы все индикаторы (L1-L2-L3-L4) начинают мигать, указывая на насыщение фильтров на активированном угле.

## УХОД

---

### Металлические жировые фильтры

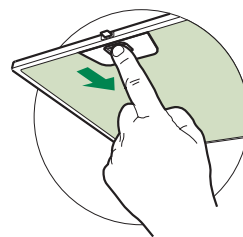
Фильтры можно мыть даже в посудомоечной машине. Их следует мыть, когда загораются все индикаторы и не реже одного раза в 2 месяца работы, или даже чаще в случае особенно интенсивного использования вытяжки.

#### Сброс аварийного сигнала

- Нажмите любую клавишу, кроме клавиши включения света.

#### Очистка фильтров

- Открыть осветительный прибор, потянув его за специальный рычажок.
- По очереди выньте фильтры. Для этого прижмите их к задней стенке вытяжки и одновременно надавите вниз.
- Осторожно помойте фильтры, чтобы они не согнулись, и перед установкой дайте им просохнуть.
- Поставьте фильтры на место так, чтобы ручка находилась с видимой наружной стороны.
- Закройте осветительный прибор.



### **Фильтры против запахов на активированном угле (фильтрующая вытяжка)**

- Фильтр нельзя мыть и восстанавливать, его следует менять, когда мигают все индикаторы устройств управления и не реже одного раза в 4 месяца.

#### **Включение аварийного сигнала**

- В вытяжках с функцией фильтрации аварийная сигнализация, указывающая на насыщение фильтров, должна быть активирована в момент установки прибора или позднее.
- Держите нажатой клавишу **Delay (Задержка) (T4)** на кнопочной панели в течение **5 секунд**, пока не увидите:
  - 2 мигания индикатора (L1-L2-L3) - Аварийный сигнал насыщения фильтра на активированном угле **АКТИВИРОВАН**
  - 1 мигание индикатора (L1-L2-L3) - Аварийный сигнал насыщения фильтра на активированном угле **ДЕЗАКТИВИРОВАН**

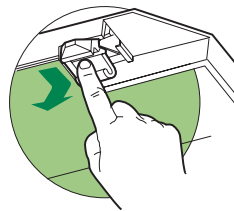
### **ЗАМЕНА ФИЛЬТРА ПРОТИВ ЗАПАХОВ НА АКТИВИРОВАННОМ УГЛЕ**

#### **Сброс аварийного сигнала**

- Нажмите любую клавишу, кроме клавиши включения света.

#### **Замена фильтра**

- Открыть осветительный прибор, потянув его за специальный рычажок.
- Выньте металлические жировые фильтры.
- Выньте насыщенный фильтр против запахов на активированном угле, как показано на рисунке.
- Установите в соответствующее положение новый фильтр.
- Поставьте на место металлические жировые фильтры.
- Закройте осветительный прибор.



### **Освещение**

#### **ЗАМЕНА ЛАМП**

##### **Галогенные лампы 20 Вт.**

- Вынуть из патрона лампу.
- Заменить ее на новую с такими же характеристиками; правильно вставить два штыревых контакта в гнездо лампового патрона.

